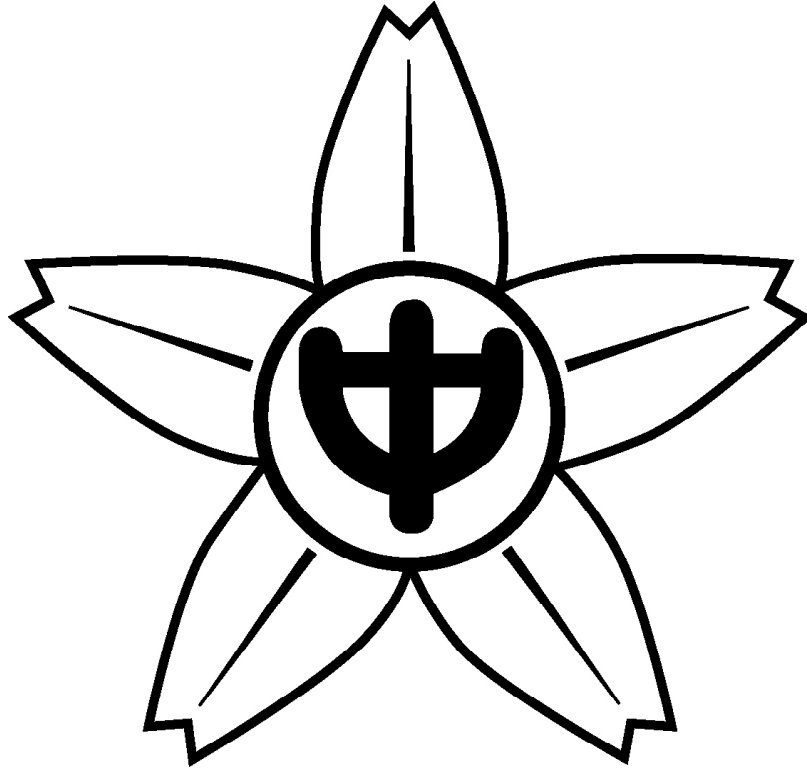


# 中学校での生活について

金沢市立森本中学校



校章の「かなざくら金桜」は平和を愛する心と敬愛と信頼の徳を表し、中央の円は和と明朗活発を象徴する。

学校は学習の場であり、友人や部活動の仲間そして先生方とのふれあいの場です。大勢が生活を共にする学校で、みんなが気もちよく楽しく過ごすには、時間のけじめ、身だしなみ、あいさつ、ことば遣いなど集団生活上のルールやマナーを守ることが大切です。この後に書かれていることをよく読んで、ルールやマナーをしっかりと守り有意義な学校生活を送りましょう。

# 校 訓

## 「敬愛」「自主」「協力」

「敬愛」とは・・・互いに敬い、尊敬しあう関係を作り上げること。そのためには、一人一人が我がままな行動、表裏のある行動をしないで、周りからの信頼を得られるような行動を常に心がけて欲しいという願いが込められています。

「自主」とは・・・自ら進んで行動を起こすこと。決して身勝手な行動ではなく、自分が属する社会で、(学級、学校、部活動など)全体がよりよい方向に進めるよう、明るく積極的に行動してほしいという願いが込められています。

「協力」とは・・・自分のつとめを果たすこと。私たちは常に社会(家庭、学級、学校、部活動全てにおいて)の一員です。集団に貢献し、自分自身を成長させるために、互いに信頼し、助け合い、協力しながら生活して欲しいという願いが込められています。

## 森本 Precept (プリセプト)

目指す生徒像

指 針

仁． 仲間を大切にする生徒

義． 責任をもって行動する生徒

礼． 進んであいさつをする生徒

智． 真剣に学習に取り組む生徒

徳． 進んで奉仕活動をする生徒

## ～ 森本中学校生徒心得 ～

### <校内生活>

#### 1. 登下校について

- ・ 交通ルールを守り、正しいマナーで通学しよう。

#### 2. あいさつと礼儀について

- ・ 大きな声で元気なあいさつを心がけよう。
- ・ 言葉づかいに気をつけ、接し方にも気を配ろう。

#### 3. 服装・頭髪について

- ・ 中学生として恥ずかしくない身なり着こなしをしよう。
- ・ 登校シューズ、体育服、カバン等は定められたものを使おう。
- ・ さわやかで清潔な中学生らしい髪型を心がけよう。

#### 4. 持ち物について

- ・ 持ち物には必ず記名をし、各自で管理しよう。
- ・ 学習に必要な物やお金はもってこないようにしよう。
- ・ 友達同士での物やお金の貸し借りはやめよう。

#### 5. 清掃・美化について

- ・ 自分たちの学校をきれいに保つように次のことを守ろう。

- \* ゴミをおとさない
- \* ゴミを見つけたら拾って捨てる
- \* 後かたづけをしっかりとる
- \* 清掃の時間には、一生懸命清掃する

#### 6. 学習について

- ・ 学習ルールを守り、切磋琢磨して互いに学びあえる雰囲気をつくろう。
- ・ 積極的に授業に参加し、学力の向上に努めよう。

#### 7. 部活動について

- ・ 部活動の決まりを守り、努力を怠らず、自己の向上を目指そう。

#### 8. 思いやりをもって生活し、他の人が嫌がるようなことは絶対にしてはいけません。

### <校外生活>

- ◆ 社会の一員として責任ある行動をとり、ルールを守ろう。
- ◆ 地域の活動に進んで参加し地域に貢献しよう。
- ◆ 地域の方に進んでさわやかなあいさつをしよう。
- ◆ インターネットやSNSを利用する際はルールやマナーなどの決まりを守り、正しく利用しよう。

# 一日の学校生活

金沢市立森本中学校

日 程	行 動
<p>8 : 05 登 校</p> <p>8 : 10 ~ 朝 学 習 書 朝 朝 読 書</p> <p>8 : 25</p>	<p>8 : 05までに玄関を通り、すみやかに教室に入る。</p> <ul style="list-style-type: none"> <li>・友達同士や先生とあいさつをする。</li> <li>・窓を開けたり、ゴミを拾ったり、教室の整美につとめる。</li> <li>・係のつとめをはたす。</li> <li>(例)・出席簿を教室に持っていく。(副会長)</li> <li>・伝達黒板を見にいく。(書記)</li> <li>・学級日誌を取りにいく。(当番・副会長)</li> <li>・朝自習を教室に持っていく。(クラスの係)</li> <li>・副会長は欠席者を調べる。</li> <li>・自主的に学習し、静かに取り組む。</li> </ul>
<p>8 : 25 ~ 朝 礼</p> <p>8 : 35</p>	<ul style="list-style-type: none"> <li>・元気にあいさつする。</li> <li>・先生や係からの伝達をしっかりと聞く。</li> <li>・係のつとめを果たす。</li> <li>(例)・貴重品を先生にわたす。</li> <li>・欠席者を先生と確認する。(副会長)</li> <li>・健康調べをする。(保健委員)</li> </ul>
<p>8 : 40 ~ 授 業</p> <p>12 : 30</p>	<ul style="list-style-type: none"> <li>・チャイムの前に着席する。(ベル学)</li> <li>・始めと終わりには、先生としっかりとあいさつをする。</li> <li>「お願いします」「ありがとうございました」</li> <li>・自習の時は、代わりの先生の指示に従って真剣に取り組む。</li> </ul>
<p>12 : 30 ~ 休 憩 (10分)</p>	<ul style="list-style-type: none"> <li>・次の授業の準備をしてから、トイレなどをすます。</li> <li>・移動教室の時は、机の上に物を置かず、消灯や戸締まりを行う。</li> </ul>
<p>12 : 30 給食準備開始</p> <p>12 : 35 教室に入る</p> <p>12 : 45 配膳完了</p> <p>13 : 00 ごちそうさま</p>	<ul style="list-style-type: none"> <li>・手洗いをし、給食当番はワゴン車・配膳台を取りに行く。</li> <li>・配膳中の給食当番のじゃまをしないで協力する。</li> <li>・昼の放送に注意しながら、黙食をする。</li> <li>・チャイムまで立ち歩いたり、用もないのに教室から出ない。</li> <li>・食べ始めと食べ終わりのあいさつを全員できちんとする。</li> </ul>
<p>13 : 00 ~ 休 憩</p> <p>13 : 20</p>	<ul style="list-style-type: none"> <li>・給食当番は後片づけをすばやくする。</li> </ul>
<p>13 : 25 ~ 授 業</p> <p>15 : 15</p>	<ul style="list-style-type: none"> <li>・午前と同じ</li> </ul>
<p>15 : 20 ~ 清 掃</p> <p>15 : 30 ~ 終 礼</p> <p>15 : 35 ~</p> <p>15 : 45</p>	<ul style="list-style-type: none"> <li>・女子はハーフパンツにはきかえる。</li> <li>男子は上着を脱いで教室から出る。</li> <li>・放送が始まる前に、自分の掃除場所へ移動する。</li> <li>・時間内は自分の掃除区域を離れない。</li> <li>・用具の後始末をきちんとおこなう。</li> <li>・必ず担当の先生に報告する。</li> <li>・係のつとめを果たす。</li> <li>(例)・伝達黒板の内容を見にいく。(書記)</li> <li>・先生や係からの連絡をしっかりと聞いてメモする。</li> <li>・戸締まり、机の整頓を行う。</li> <li>・しっかりとあいさつしよう。</li> </ul>
<p>15 : 45 ~ 業 後 (放課後)</p>	<ul style="list-style-type: none"> <li>・係のつとめを果たす。</li> <li>(例)・消灯や戸締まりを確認する。(当番)</li> <li>・出席簿を返す。(副会長)</li> <li>・学級日誌を先生に返す。(当番)</li> <li>・用事がないときはすぐに下校する。</li> </ul>

\*購買の時間 朝7:50~8:05、1~3限後の休み時間、昼休み(月曜日は朝のみ)

## 学校での生活規律及び学習規律について

### 1 校内生活について

#### (1) 登下校

- ① 7時40分から8時05分までに登校（玄関に入る）しよう。
- ② 一度登校したら、無断で学校の外へ出てはいけません。
- ③ 欠席・遅刻・早退は、必ず保護者が学校へ連絡する。
- ④ 終礼後、用事のない人はすぐに下校しよう。
- ⑤ 部活動（自主活動）の終了時刻は、次の時刻です。終了後すぐに帰宅する。  
[4月～9月] 17:30 [10月,3月] 17:30  
[11月～2月] 17:00  
※顧問がついている場合は1時間程度の延長可能
- ⑥ 部活動終了後や下校時にお迎えを待つときは玄関の外か玄関ホールで待つこと。  
※玄関の扉が閉まっている(鍵がかかっている)時は職員玄関を利用する。(勝手に開けないこと。)

#### (2) あいさつ・礼儀

- ① 来客や先生に対して、進んであいさつをしよう。
- ② 礼儀正しい態度で、正しい言葉遣いをしよう。
- ③ 職員室や準備室等の出入りは、荷物を置き、コートを脱ぎ挨拶しよう。

#### (3) その他守って欲しいこと

- ① 余分なお金は持ってこない。(持ってきた場合は朝礼時に担任に預ける。)
- ② 学校生活に不要なもの(スマートフォン・お菓子等)の持ち込みは禁止。
- ③ 教科書・学用品は、家庭学習で使用すると判断した物を持ち帰るようにしよう。
- ④ 自分の学級以外の教室に入ったり他学年の階にいたりしない。

### 2 校外生活について

#### (1) 社会の一員として責任ある行動をしよう。

- ① 地域・町会の活動には、進んで参加しよう。

#### (2) 守って欲しいこと

- ① 友人宅での外泊、生徒だけでのパーティや会合は禁止。
- ② 生徒だけでカラオケボックス、映画館、ゲームセンター、ボウリング場等の出入は禁止です。
- ③ 交通規則やマナーを守る、刃物、モデルガン等危険なものを持たない。(法令遵守)
- ④ 中学生のアルバイトは禁止です。

### 3 自転車通学について

#### (1) 範囲は以下の地域で、届け出て、許可を受けなければいけません。

八田町、才田町、忠縄町、今町、二日市町、利屋町、岸川町、花園八幡町、月影町、四坊町、四坊高坂町、地代町、鼓筒町、深谷町、四王寺町、福島町、小野町、小池町、不動寺町、桐山町、河原市町、薬師町、梨木町、鳴瀬元町、正部町、宮野町、車町、高坂町、古屋谷町、下涌波町、上涌波町、朝日牧町、榎尾町、加賀朝日町、千杉町、梅田町

- (2) 自転車通学者は、必ず「保険」に加入する。(市条例)
- (3) 交通規則と学校で決められた規則を守り、通学路を通る。
- (4) 交通安全のため、ヘルメット(あごひも付き)は必ず正しく着用する。(市条例)
- (5) 自転車には指定のステッカー(反射シール)と防犯登録証を必ず貼る。
- (6) 凍結時・積雪、降雪が予想される時は、自転車に乗らない。

# 服装、身嗜みについて

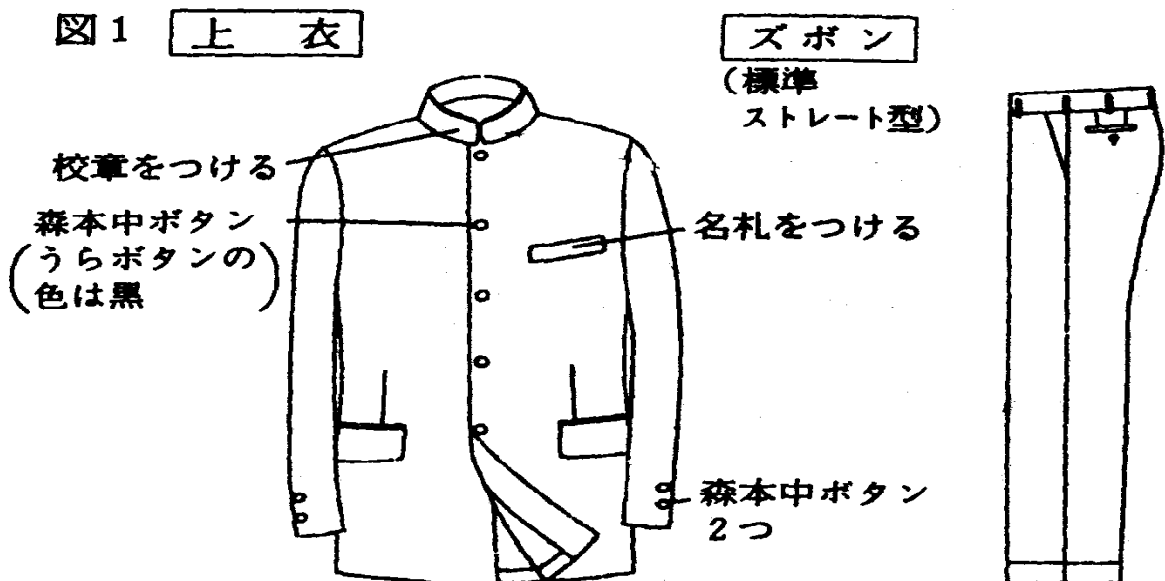
## 1 Aタイプ・Bタイプ (共通事項)

- (1) 通学用外履き (学校指定シューズ)
  - ・記名は姓を、黒でかかとに、漢字で書く。
- (2) 内履き (学校指定シューズ)
  - ・記名は姓を、黒でかかとに、漢字で書く。
- (3) カバン (学校指定3ウェイカバン)
  - ・学校指定のものを使用する。(目印等は握り拳程度一個まで)
- (4) 冬の服装 (防寒着)
  - ・中学生らしいもので、派手なものとはさける。(マフラーだけの着用は禁止です) コート、ウインドブレーカー、ブーツ、スノトレ、ネックウォーマー
- (5) 体育時の服装 (学校指定体操服)
  - ・トレーニングウェア (上・下)、ハーフパンツ、白半袖シャツ
- (6) 制服の下には下着を必ず着用する。  
(白・黒・紺・茶・灰・ベージュでワンポイント程度のマーク等は可。体育半袖は不可)



## 2 Aタイプ

- (1) 制服 (標準学生服、図1を参照)
  - ・中学生としてふさわしい制服で、体に合ったサイズのもを正しく着用する。
  - ・上衣に、校章 (右えり)・名札 (胸) をつける。
- (2) 制服 (標準学生服) の下に着るもの
  - ・白Tシャツ、白カッター、白ポロシャツ。
  - ・セーター、トレーナー、ベストは可。(色は白・黒・紺・茶・灰・ベージュ)  
※制服のそでやすそからはみ出さないもの。ハイネックやタートルネックは禁止。
- (3) 靴下 白・黒・紺の無地 (ワンポイントでもよい)  
※くるぶしの見えるスニーカーソックスは使用しない。  
(内履き外履きのかかとから、おおよそ5cm以上、上に来る長さの物をはく。)
- (4) ベルトは、黒色のもの。バックルは華美でないこと。
- (5) 夏服
  - ・白のカッターシャツ・白のポロシャツ (ワンポイント・長袖可)
  - ・名札 (胸) をつける。
- (6) 頭髪
  - ・さわやかで清潔な髪型にする。  
(一部だけ極端にする髪型や、整髪剤を使用しない)  
前髪は眉より下にならないこと。横は耳にかからない。後ろは襟にかからない。
  - ・頭髪の加工 (パーマ、染髪等) や、まゆ毛の加工、アクセサリーの使用は禁止。



### 3 Bタイプ

(1) 制服 (図1・図2を参照してください。) 本校指定のもの

- ・冬服……紺色のセーラー服(襟に白線二本あるもの。)
- ネクタイ(指定のネクタイをつける)
- 名札をつける。

図 1

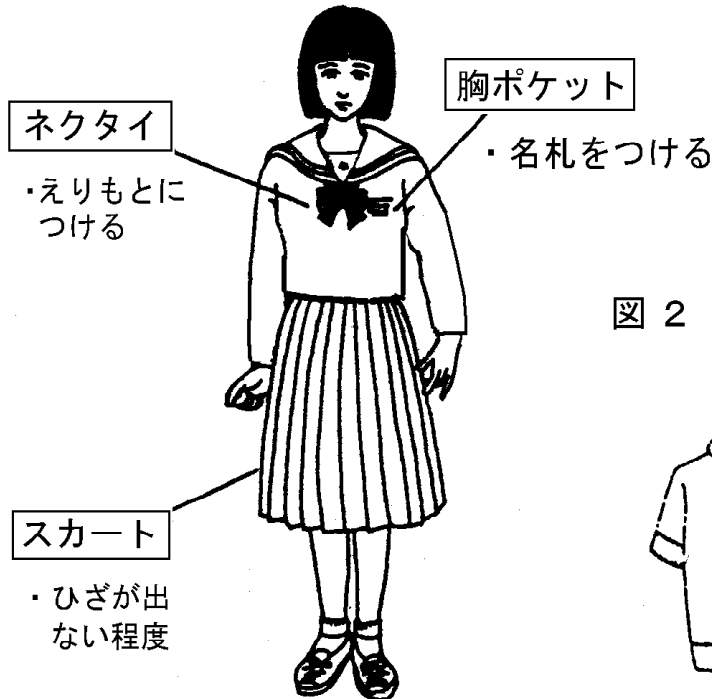


図 2

女子夏服



- ・夏服……学校指定の半袖ブラウス、白ポロシャツ (ワンポイント・長袖可。)
  - スカートは冬と同じ。夏用スカートでもよい。名札 (胸) をつける。
- (2) 制服の下に着るもの
- ・冬季は、Vネックセーター (購買でも販売、セーター、トレーナー、ベストも可) を着用する。(色は白・黒・紺・茶・灰・ベージュ)
  - ※制服のそでやすそからはみ出さないもの。ハイネックやタートルネックは禁止。
- (3) 靴下
- ・白・黒・紺の無地 (ワンポイントは可。)
  - ※くるぶしが見えるスニーカーソックスは使用しない。
  - (内履き外履きのかかとかから、おおよそ5cm以上、上に来る長さの物をはく。)
  - ・冬は黒色のストッキングは可。
  - ※ハイソックス・ルーズソックス・メッシュ・フリルのついたものは着用しない。
- (4) 髪型 (加工したり飾りをつけたりしない)
- ・さわやかで清潔な髪型にする。
  - ・肩にかかる長さの場合は結ぶ。
  - (正面から見て髪が出ない。一つか二つ結び。極端に高い位置にしない。)
  - ・前髪は眉より下にならないように切るか、ヘアピンで止める。
  - ・横、前髪は顔の横に垂れないように切るか、ヘアピンで止めるか、ゴム紐を使い後ろで結ぶ。(一つか二つ結び。)
  - ヘアピンは装飾や飾りのない黒色か紺色の物。ゴム紐は装飾や飾りのない黒色か紺色の物。
  - ・頭髪の加工(パーマ、染髪等)や、まゆ毛の加工、化粧やアクセサリーの使用をしない。

## 全校朝礼、学年朝礼（集会）について

全校朝礼(月一回)や学年朝礼、集会の時は以下の要領に従ってしっかりと取り組もう。

<入場と退場> (体育館の場合)

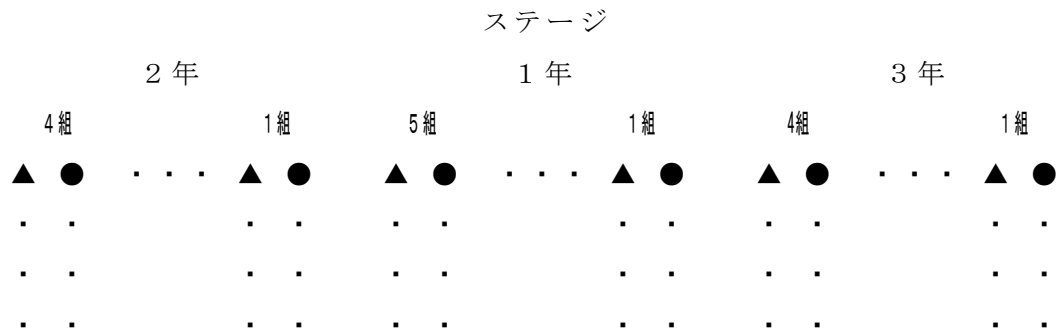
8 : 1 0 教室前廊下に西側(体育館の方)を向いて、男子右側・女子左側で各一列(背順  
までに で、小→大)で整列する。列の先頭は会長・副会長が務め、クラスの人達への整列指示及び会場への誘導を担当する。服装・人員点呼は廊下に並んだときに確認する。(先生がいなくても静かにしっかりと整列する。)

8 : 1 0 決められた時間(放送の指示で)になったら体育館に入場する。  
体育館への入場経路は、3年生は2階渡り廊下を利用して体育館まで移動し、体育館階段を使って3階体育館に右側入り口より入る。2年生は3階渡り廊下の左側を通るように移動する。1年生は4階より校舎西階段で3階まで降りて3階渡り廊下の右側を通るようにして体育館に入場する。各学年の移動は、1組からクラス順に行動する。2年生と3年生は同時に入場する。1年生は2年生が入場し終わってから入場する。

体育館での整列隊形は、ステージに向かって右側に3年生、中央が1年生、左側が2年生となるように各学年毎に整列する。

8 : 1 5 各クラスは男女それぞれ一列で(下図)整列する。

整列完了  
開始



● : 男子 ▲ : 女子

1年生3組男子と3組女子の間が体育館中央になる。

1年生は一列が板8枚分(1クラス16枚)2, 3年生は一列が板9枚分(1クラス18枚)で前後は床の鉋二つ空けて並ぶことを目安にする。

ステージから先頭までの距離は内容により先生が指示する。

8 : 3 5 <退場> 終了後に集会指導の先生から退場の指示が出る。各クラスの先頭にいる会長又は副会長は、クラスの人達に退場指示をする。各学年毎に1クラスずつ移動する。会長・副会長が中心となり隊形が乱れないように協力してクラスの人達を誘導し、教室まで戻る。(前のクラスの列を追い越さないように一列を守って退場する。)退場の経路は入場経路の逆順で、教室に着いて座席に座るまでしゃべらぬで行う。

1年生と3年生は同時に退場。2年生は1年生の後に退場する。

マルテやトレーニングルームでの集会もあります。その時は先生の指示に従い取り組む。

**※教室から出たら、教室に戻るまで決してしゃべらないこと。**



## **その他**

☆遅刻をして登校した場合、玄関が閉まっています。職員玄関横のインターフォンを押して職員玄関の鍵を開けてもらい校舎内に入ってください。その後、内履きに履き替え、職員室で遅刻カードを書いてもらいます。そのカードを持って授業に行きます。

☆おなかが痛くなったり、体調が悪くなるなど保健室を利用したい場合、職員室で、先生に、保健室利用カードを書いてもらいます。それを持って保健室に行きます。特別な場合以外はカードがないと利用できません。

☆皆さんの学校生活を自分たちでよくしていくために、毎月1回「生活アンケート」等を実施しています。分からないことや、困ったこと、悩んでいることがあったら、アンケートに書いてください。また、どの先生でもいいので相談するようにしてください。

**皆さんの中学校生活が、思い出深く有意義なものになるように、全員で力を合わせて頑張りましょう。**